

GRUODŽIO 15

Teismų pastatas Kauno g. 8,
Klaipėda



Gruodžio 15-oji - Lietuvos Teismų diena.

Ši diena minima nuo 1918 metų, kai Lietuvos Taryba Vasario 16-ąją paskelbė Lietuvos atkūrimą. Tuo metu pirmasis Nepriklausomos Lietuvos teisingumo ministras prof. Petras Leonas išleistu įsakymu įsteigė Nepriklausomos Lietuvos teismus.

Lietuvos Teismuose diena buvo minima 1918-1940 metais. Ši tradicija buvo atkurta 2016 metais kai Lietuvos Respublikos Seimas gruodžio 15-ąją paskelbė atmintina Lietuvos Teismų diena.

2023 metais gruodžio mėnesį Lietuvoje paminėta **105-erių metų Lietuvos Teismų sukaktis**.

Teismas – tai įstatymų nustatyta tvarka įsteigta institucija, kuri vykdo teisingumą. Siekiant garantuoti, kad niekas nedarytų įtakos teismų priimamiems sprendimams, kad jie būtų teisingi ir nešališki, Konstitucijoje ir Teismų įstatyme yra numatyta, jog teismai, vykdydami teisingumą, yra **nepriklausomi** nuo jokių kitų valstybės valdžios ir valdymo institucijų, pareigūnų, politinių partijų, organizacijų ir kitų asmenų. Kišimasis į teismų veiklą užtraukia įstatymų numatytą atsakomybę.

Lietuvoje veikia 21 bendrosios kompetencijos Teismas ir specializuoti Teismai, kurie vien per praeitus metus išnagrino virš 191 tūkst. bylų.

Lietuvos Teisėjų Tarybos patvirtintoje "Lietuvos Teismų vystymosi vizijoje 2023-2033" apibrėžiama ir išaiškinama Teismų misija ir vizija.

Lietuvos Teismų misija: ginti žmogaus teises ir vykdyti teisingumą **atvirai**, atsakingai, profesionaliai ir sąžiningai.

Lietuvos Teismų vizija: **patikimas**, išmintingas, efektyvus ir autoritetingas Teismas – stiprios teisinės valstybės garantas.

Apibendrinant, Teismai yra nepaprastai reikšminga sistema teisinėje - demokratinėje Valstybėje ir jos kokybiškas funkcionavimas užtikrina vieną svarbiausių demokratijos principų - teisingumą.

Iš čia į kūrybinę projekto užduotį išsinešame tris raktinius žodžius - **nepriklausomas, atviras ir patikimas**. Šie žodžiai projekte išreiškiami architektūrinėmis priemonėmis ir įgalinami funkcinio suplanavimo sprendiniais.

[Šaltinis LRT.LT ir LIETUVOS TEISMAI]
<https://www.lrt.lt/naujienos/lietuvoje/2/2151073/lietuvos-teismai-mini-105-metu-sukakti>
<https://administracinis.teismas.lt/nuorodos/lietuvos-respublikos-teismu-sistema/131>
 LIETUVOS TEISMAI "Lietuvos Teismų vystymosi vizija 2023-2033"

Sklypas, kuriame projektuojamas naujasis Teismų pastatas yra Klaipėdos centre, Rumpiškės rajone, Policijos kvartale, kiek nutolęs į pietus nuo senosios miesto dalis. Teritorija yra dviejų skirtingo morfotipo užstatymų sandūroje. Į šiaurę už intensyvios Kauno gatvės yra **sovietmečių pastatytas daugiabučių blokinių namų kvartalas**, o į pietus - **pramoninis rajonas**. Artimiausios gretimybės - 2015 metais pastatytas naujasis policijos pastatas vakarinėje pusėje [čia taip pat turėtų atsirasti antžeminė automobilių parkavimo aikštelė] ir automobilių plovykla rytinėje pusėje [tačiau miesto bendrojo plano ir detaliojo plano sprendiniai leidžia manyti, kad ir čia perspektyvoje bus administracinis ar komercinis pastatas].

Dar viena labai svarbi gretimybė - brandžių daugiamečių **medžių alėja pietinėje Kauno gatvės kraštinėje**. Tai vienas svarbiausių dedamųjų charakterizuojančių projekto vietą. Pramoninis rajonas į pietus nuo projektuojamo sklypo po truputį keičiasi, todėl būsimasis Teismų pastatas neišvengiamas taps architektūros kodą šiame kvartale diktuojančiu objektu.

Aptarus svarbiausias gretimybes, kontekstą labiausiai charakterizuoja pramoninis rajonas, sovietmečio daugiabučiai ir medžių alėja.



GAIRĖS

Prieš pereinant prie konkrečių architektūrinių idėjų suformulavome bendrąsias projekto vystymo gaires išplaukiančias iš teismo, kaip institucijos, vizijos ir ypatybių bei susiklosčiusio konteksto. Tai projekte tampa kriterijais, kuriais paremti erdviniai sumanymai bei architektūriniai sprendimai:

1. Erdvės ir tūrio kodas. Pastato **aplinka yra vieša, dedikuota rajonui** [kvartalui], o **pastatas - funkcijai**, misiją ir viziją atitinkančiai Teismų veiklai.
2. Aktualaus identiteto formavimas architektūriškai įprasminant **nepriklausomumo, atvirumo ir patikimumo vertybes**.

PLYTA

Tai turbūt vienas svarbiausių elementų charakterizuojančių naują Teismų pastatą. Ši medžiaga pasirinkta motyvuojant keliais skirtingais argumentais.

Visų pirma - **plyta - tai nenuginčijamai vienas charakteringiausių Klaipėdos architektūrinį identitetą formuojančių motyvų** nuo pat XIX a. antrosios pusės [iki tol beveik visur buvo naudojama mediena]. Tuo metu Klaipėdoje įsikūrė daug plytinių. Sakoma, kad Danės upės terasose buvo gausu molio. Ne veltui taip pavadintas ir rajonas miesto šiaurėje, gatvė, stotelė. Šiuo žodžiu puošiasi ir ne vienos įmonės pavadinimas.

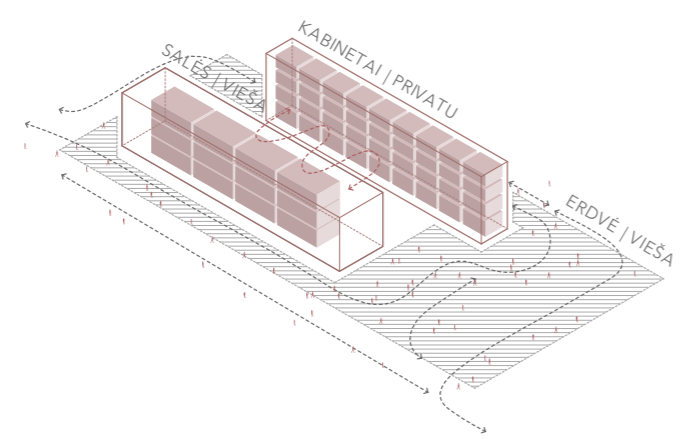
Sunku ir suskaičiuoti [nenorint kažko išskirti ar nepaminėti], bet gausybė Klaipėdos ikoninių, geros architektūros pastatų pradedant XIX a. pastatais, tęsiant praeito šimtmečio ir baigiant dabar statomais yra būtent plytiniai, ar su plytų apdaila.

Net ir dabartinis teismo pastatas yra raudonų plytų, o ir Regionų apygardos administracinio teismo Klaipėdos rūmų (nuo 2024 m. sausio 1 d. Regionų administracinio teismo Klaipėdos rūmai) pastatas yra su raudonų plytų motyvais.

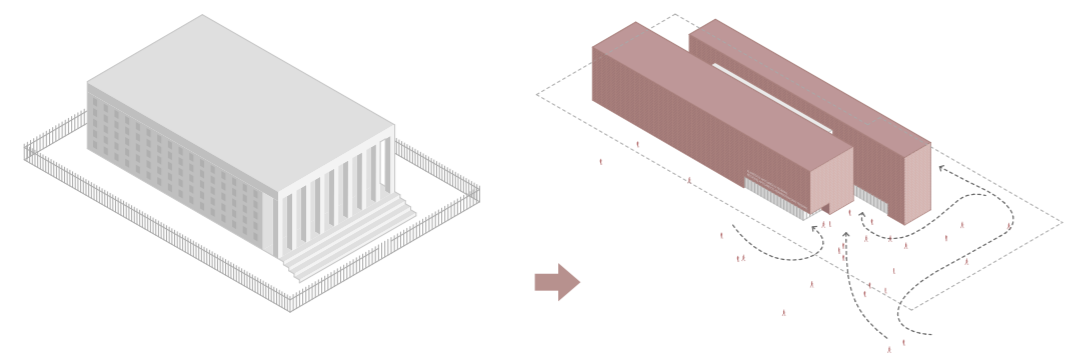
Plytos spalva [nesvarbu - šviesesnė ar tamsesnė, rudesnė ar raudonesnė] yra būdinga Klaipėdos architektūrai net jei pati fasado medžiaga nėra plyta - tinkas, akmuo, metalas [nesinori minėti prastų, estetiškai ir fiziškai nekokybiškų plokščių].

Ne mažiau svarbus yra ir **tvarumo aspektas - plyta gaminama iš natūralios medžiagos - molio**. Tai tampa aktualu siekiant pastato tvarumo sertifikato ir atitikties darnaus vystymo metodikoms ir normatyvams.

Pasaulinės architektūros tendencijos rodo, kad ši, atrodo gan archajiška medžiaga, visu medžiagiškumo grožiu ir nenuginčijamais tvarumo motyvais grįžo į naujai projektuojamus pastatus ir įgauna naują veidą.



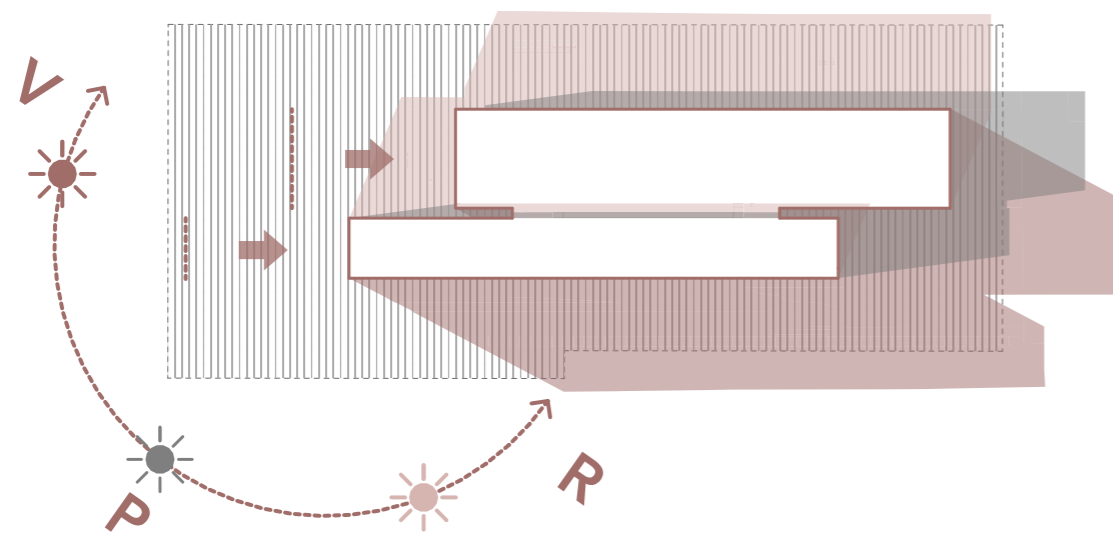
Pastatas - funkcijai, erdvė - miestui [rajonui]



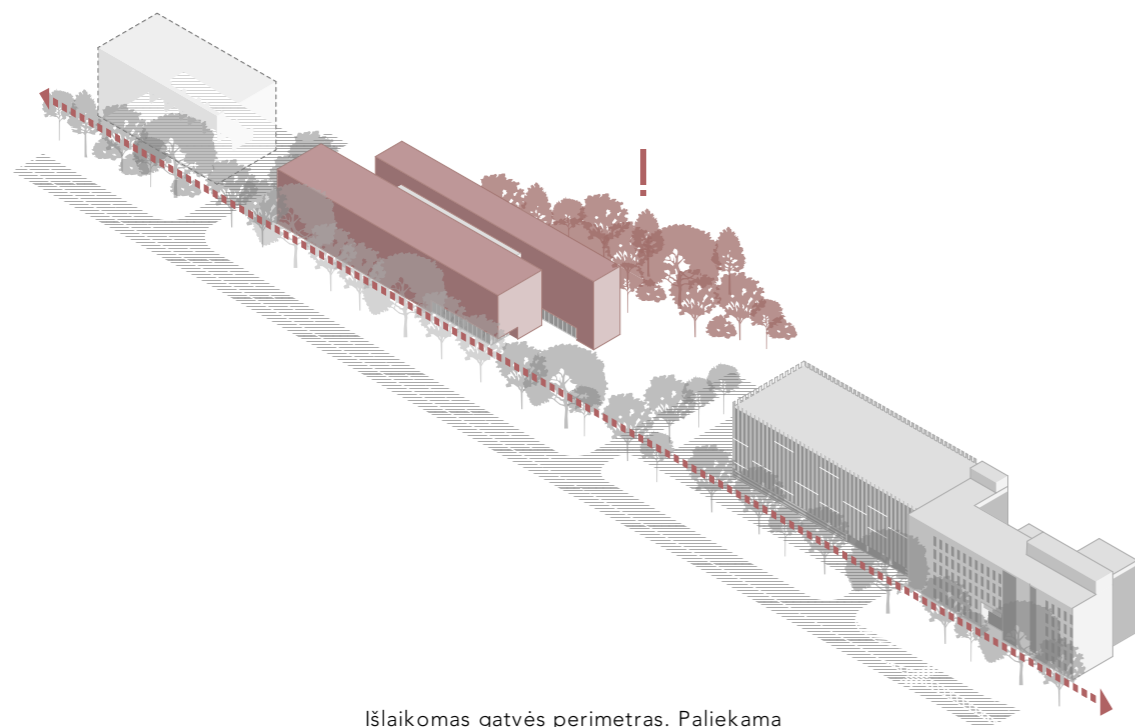
Aktualaus identiteto formavimas architektūriškai įprasminant nepriklausomumo, atvirumo, profesionalumo ir patikimumo vertybes.



KLAIPĖDOS MĖYSTYBOS MOKYTOJŲ UNIVERSITETAS
REGISTRACIJOS IR ADMINISTRACINIS TILNAS



Viešoji erdvė - sklypo pietvakariuose. Visos sklypo erdvės yra atviros, prieinamos.



Išlaikomas gatvės perimetras. Paliekama maksimaliai medžių

URBANISTINĖ IDĖJA

Sklypo sutvarkymo koncepcija susideda iš kelių kertinių erdvių - tūrinių sprendimų:

1. Dabartinė užstatymo zona detalajame plane koduoja, kad viešoji erdvė šiaurės rytuose didžiąją dienos dalį būtų šešėlinėje zonoje. Užstatymo zona performuojama paslenkant ją į šiaurės rytus. **Viešoji erdvė - sklypo pietvakariuose.** Tai argumentuojama tuo, kad pagrindinė viešoji erdvė ir jėjimo į pastatą zona būtų apšviesta saulės šviesos beveik visą dieną, šis sprendimas iš esmės keičia viešosios erdvės kokybę.

2. Pastatas pozicionuojamas taip, kad būtų galima **išsaugoti vertingus medžius sklypo pietinėje dalyje** ir šią zoną išnaudoti viešai erdvei. Čia projektuojamas takas su mažosios architektūros objektais.

3. **Sklypas be nenaudojamos zonos.** Sklypas zonuojamas taip, kad nebūtų ūkinės [uždaros ar nepatrauklios] zonos, kuri trukdytų gyventojams laisvai naudotis teritorija. Specialioji [konvojaus] zona yra koncentruota ir netrukdo žmonėms laisvai judėti sklypo pietrytine dalimi.

4. **Išlaikomas perimetro užstatymas** išilgai Kauno gatvės [koduojama, kad kai/jei bus projektuojamas pastatas gretimame sklype, jis užbaigtų gatvės perimetro išklotinę].

5. Projektuojamas takas lygiagrečiai Kauno g. su mikro viešosiomis erdvėmis **integruoja medžių alėją į viešąsias erdves.**

ARCHITEKTŪRINĖ IDĖJA

Pastato architektūrinei koncepcijai ir pagrindinėms idėjoms akcentuoti skirti šie penki punktai:

1. **Pastato tūris skaidomas** į dvi dalis, tai sukuria smulkesnį mastelį, kuris savo proporcijomis yra artimas kitoje Kauno gatvės pusėje esančiam užstatymui. Simboliška ir tai, kad projektuojamas pastatas yra **dvių tūrių**, žinant tai, kad čia įsikurs **du teismai**. Siekiant humaniškesnio mastelio, **tūris, kuriame projektuojamas įėjimas, esantis arčiau gatvės ir viešosios erdvės, yra sumažinamas**.

2. Pastato tūriai formuoja erdves. **Praslinkus tūrius, išreiškiama įėjimo zona**, o kitoje pastato pusėje atribojama erdvė konvojavimo zonai ir įgauna ribą, kuri integruojama į pastato struktūrą ir neekvoja papildomos vietos sklype.

3. Pastato architektūra įprasmina organizacijos vertybes - atvirumą, patikimumą ir nepriklausomumą.

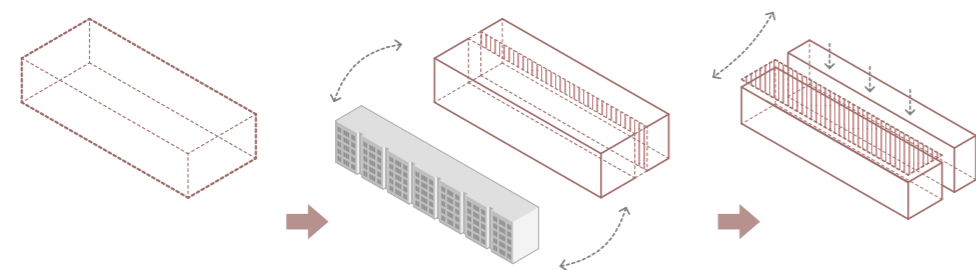
Atvirumas įprasminamas per išreikštą viešąją erdvę ir akcentuotą įėjimą. Iš pastato prieigų puikiai matosi viešosios pastato vidaus erdvės.

Patikimumas - per aiškią ir solidžią tūrių kompoziciją.

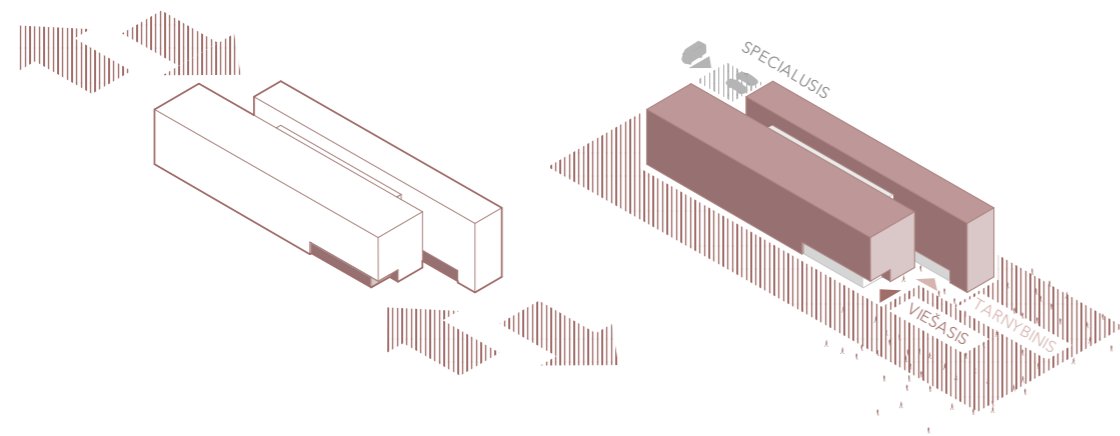
Nepriklausomumas - per laikui nepavaldžią ir trumpalaikių tendencijų nesivaikančią architektūrinę raišką.

4. Svarbus **architektūros kontekstualumas**. Plytų fasadas yra būdingas Klaipėdos pastatų medžiagiškumas, reguliarus langų ritmas pietryčiuose, orientuotas į pramoninę teritoriją, charakteringas industrinio charakterio bruožas bei reguliarios tūrių formos yra kvartalo sklypo šiaurinėje dalyje bei gretimo užstatymo refleksija.

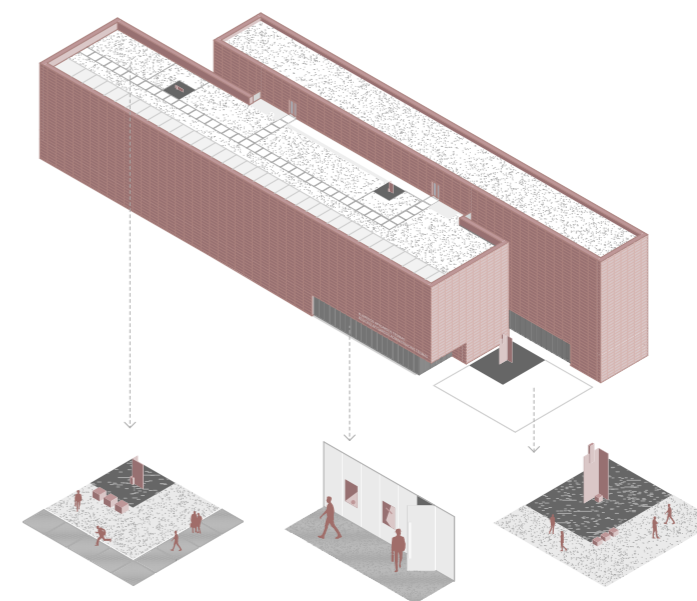
5. **Meno integracija**. Viešosios ir vidaus erdvės kuriamos taip, kad koduotų priežastį meno atsiradimui. Tai kokybiško, šiuolaikinio pastato ir erdvės atributas.



Tūrių skaidymas mažinant | derinant mastelį



Išreikštas įėjimas. Formuojamos erdvės



Meno integracija



POVEIKIS BENDRAMIESTINIAM ĮVAIZDŽIUI, MIESTO IDENTITETUI

Projektuojamas pastatas yra tiek urbanistiškai, tiek socialiai įvairoje aplinkoje. Šiaurinė dalis - laisvo užstatymo daugiabučių teritorija, pietinėje - pramoninė teritorija. Ši situacija įpareigoja ieškoti santykio kontekste. Pastatas urbanistiškai reaguoja į greta esamo užstatymo proporcijas, tęsia gatvės išklotinę, savo medžiagiškumu yra **būdingas, kontekstualus** mieste. Neišvengiamai pastato architektūrai įtaką turi ir savotiškai romantinė pramoninės teritorijos kaimynystė. O pats **pastatas kuria tvarios ir kokybiškos architektūros precedentą teritorijoje**, kuri neišvengiamai ateityje sulauks konversijos.

Miestiečių ir rajono gyventojų atžvilgiu svarbu, kad su šiuo Teismų pastatu atsiras **nauja viešoji erdvė**, kursis nauji pėsčiųjų ryšiai, nuo perspektyvinės gatvės kuriamas žaliasis buferis.

Gamtiniu / aplinkosauginiu požiūriu svarbu, kad **išsaugomi vertingi medžiai**, kuriama bioįvairovė, į viešąją erdvę integruojama medžių alėja,



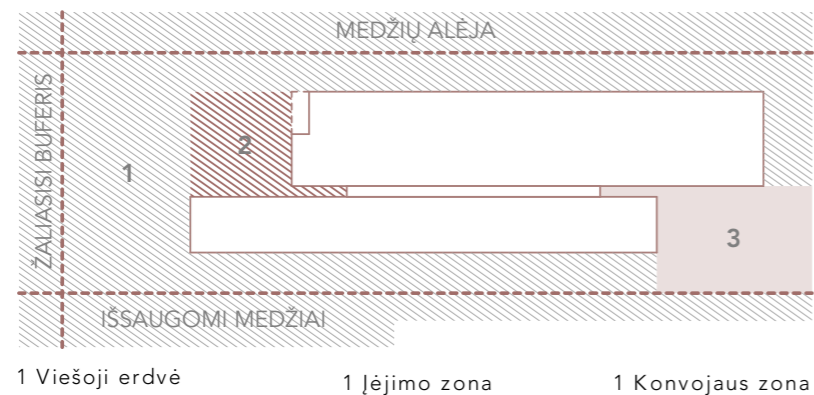
INTERJERO IDĖJA

Atsižvelgiant į pastato tipologiją ir siekiant sprendimų ilgaamžiškumo, numatomas **lakoniškas, kuklios medžiagų gamos interjero sprendimas, vieningas visame pastate.**

Pastato sienos apdailinamos mediniais skydais, kur reikalinga su perforacija dėl akustikos. Grindys numatomos iš šlifuito betono su atvira akmenukų struktūra. Kabinetuose numatomi kilimai. Lubose - atviros medinės konstrukcijos arba mediniai skydai.

Baldai holuose, Teismo salėse ir kabinetuose taip pat numatomi mediniai arba su medžio apdaila.

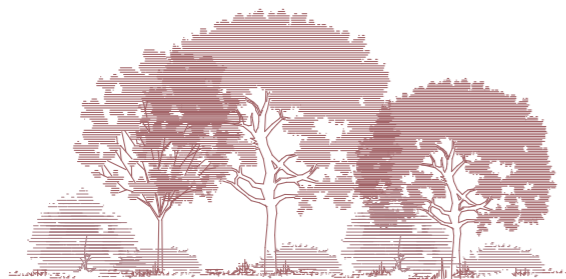
Vienas svarbiausių elementų, kuriančių vidaus viešųjų erdvių atmosferą - **natūralios šviesos šuliniai**, kurie apšviečia holą ir dvi Teismo sales.



1 Viešoji erdvė

1 Įėjimo zona

1 Konvojaus zona



Išsaugomi esami vertingi medžiai



Krūmai



Naujai sodinami medeliai



Žolė ir varpiniai augalai

SKLYPO FUNKCINIS IŠPLANAVIMAS

Sklypas skirstomas į tris pagrindines funkcines zonas:

1. **Viešoji erdvė**
2. **Įėjimo zona** [pastato prieigos]
3. **Konvojaus zona** [uždara teritorija]

Viešoji erdvė skirstoma į kelias sub erdves - medžių alėja ties Kauno gatve, parkelis pietvakarinėje dalyje su žaliuoju buferiu [pagal bendrąjį miesto planą] ir zona besiribojanti su pramonine teritorija, kurioje šiuo projektu išsaugomi brandūs medžiai.

Medžių alėja integruojama į kuriamą erdvių sistemą. Lygiagrečiai jos projektuojamas takas su mikro viešosiomis erdvėmis medžių paunksmėse. Itin svarbia zona tampantis parkelis numatomas laisvo plano, gausiai apželdintas, numatomi mažosios architektūros elementai, kad žmonės galėtų čia praleisti laiką.

Įėjimo zona numatoma reprezentatyvaus charakterio, tai - aikštės tipo erdvė, kuri išryškina patekimą į pastatą ir paskirsto įeinančiųjų ir išėinančiųjų iš pastato srautus.

Konvojaus zona yra koncentruota ir sujungta su įvažiavimu į požeminę automobilių aikštelę. Ji integruojama į nišą susidarančią prastūmus pastato tūrius, todėl neužima atskiros erdvės sklype. Konvojaus zona yra uždara, visos kitos sklypo **erdvės yra atviros miestiečiams.**

Sklype projektuojamos pėsčiųjų dangos numatytos iš betoninių plokščių, o parkelio zonoje ir medžių alėjoje iš granito skaldos.

Sklypo sutvarkymo sprendiniuose labai svarbi yra apželdinimo koncepcija. Siekiant išsaugoti, skatinti bioįvairovę ir sukurti žaliąją aplinką, **numatoma maksimaliai išsaugoti esamus vertingus medžius**, bei kurti naujas žaliąsias zonas, kuriose numatomi įvairių tipų augalai - žolė, varpiniai augalai, krūmai, naujai sodinami medeliai. Apželdintas stogas numatytas virš viešojo korpuso - tai uždara viešoji erdvė pastato naudotojams, kurioje numatyta želdinių ir meno integracija.

Zonos meno kūriniais - skulptūroms, praturtinantiems viešąją erdvę, numatomos ir sklype [projekte autorių rodomos sąlyginai].

JUDĖJIMAS SKLYPE

Projektuojamas sklypas yra greta intensyvios Kauno g. Šia gatve juda tiek automobiliai, tiek pėstieji, pietinėje gatvės pusėje yra įrengtas dviračių takas. Todėl susisiekimo infrastruktūra už sklypo ribų neprojektuojama, **sprendiniais numatomos jungtys su esamais takais** ir formuojami nauji įvažiavimai.

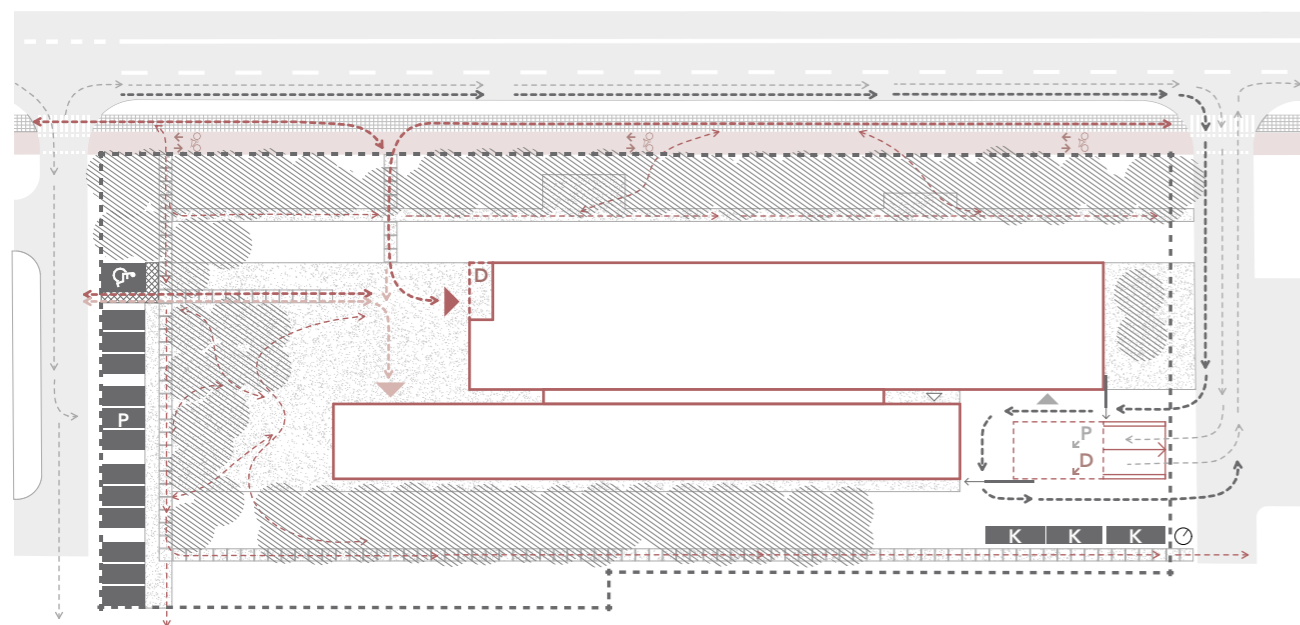
Automobiliai į sklypą patenka Kauno gatvės atšakomis rytuose ir vakaruose [ši gatvelė remiantis bendruoju planu taps perspektyvine gatve į pramonės teritoriją pietuose]. Iš rytinės pusės patenkama į konvojaus zoną arba į požeminę parkavimo aikštelę. Rytinėje pusėje numatyta antžeminė aikštelė lankytojams ir laikino sustojimo vietos kurjeriams, pavežėjams bei dalijimosi platformų automobiliams.

Konvojuojami asmenys į uždara zoną atvežami iš rytinės sklypo pusės. Ši zona atskirta dvejais vartais, kad neliktų rizikų asmeniui pabėgti, arba kitiems asmenims patekti į šią zoną. Transportas juda ratu, todėl yra optimizuojamas šios zonos dydis ir išvengiama nereikalingų manevrų.

Bemotorinis transportas į sklypą patenka naujai projektuojamu taku, jungiančiu su dviračių trasa ties Kauno gatve, šiuo keliu atvyksta pastato lankytojai ir palieka dviračius po stogeliu. Darbuotojai gali naudotis dviračių ir paspirtukų saugykla pastato požeminiame aukšte, kur suprojektuotos dušinės.

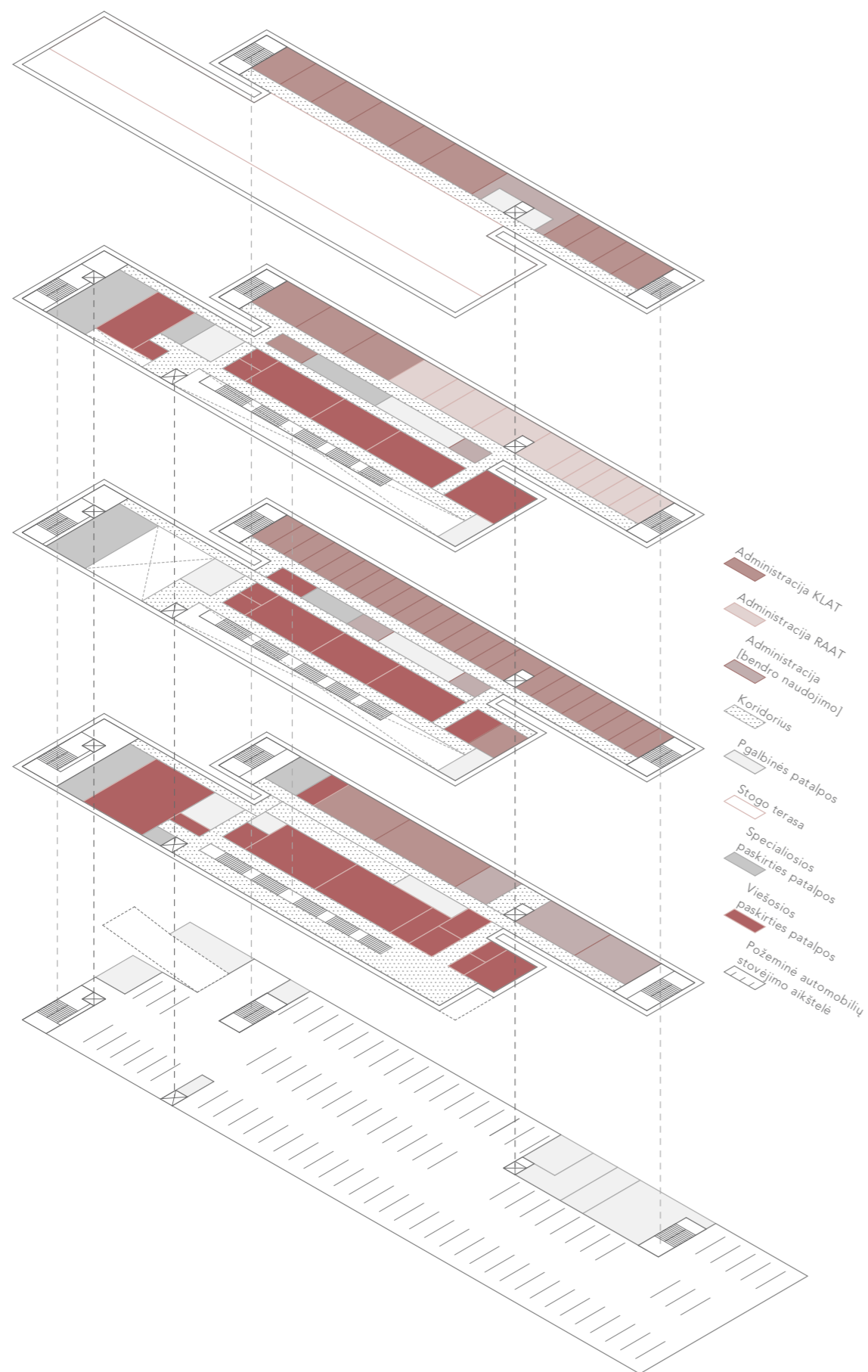
Ir svarbiausia - pėstieji - į sklypą patenka iš visų sklypo pusių, o takai veda įėjimo ir **naujos viešos erdvės - parkelio link**. Takeliai medžių alėjoje įtraukia ją į viešosios erdvės tinklą ir sukuria naujas erdves. Programuojamos dvi naujos kryptys, kurios taps dar aktualesnės besivystant pramoniniam kvartalui.

Pagrindiniai srautai atvaizduojami schemoje, bet sprendiniai kuria galimybę ir spontaniškiems judėjimams - viešoji erdvė sklypo rytinėje dalyje ir medžių alėjoje yra be konkrečių takų [skaldos zonose], todėl ją kirsti ir joje būti galima pagal individualų scenarijų.



- ▼ Lankytojų patekimas
- ▼ Darbuotojų patekimas
- ▼ Konvojuojamų asmenų patekimas
- ▽ Slapto liudytojo patekimas
- Konvojaus (slapto liudytojo) atvežimas
- Automobilių eismas
- Pėstieji
- Darbuotojai
- ⬇️ P Požeminė automobilių stovėjimo aikštelė
- ⬇️ D Dviračiai [požeminė automobilių stovėjimo aikštelė]
- ⬇️ D Dviračiai | paspirtukai
- ⬇️ P Automobilių stovėjimo aikštelė

- K** Konvojaus automobilių stovėjimo aikštelė
- P** Automobilių stovėjimo aikštelė
- A** A tipo stovėjimo aikštelė



PASTATO FUNKCINIS SUPLANAVIMAS

Pastate įsikurs dvi institucijos - Klaipėdos apygardos teismas ir Regionų apygardos administracinio teismo Klaipėdos rūmai. Administracinės patalpos suplanuotos pagal kiekvieno iš Teismų poreikius atskirai, o viešosios ir sustiprinto saugumo patalpos skirtos abiem Teismams.

Patalpos skirstomos į tris pagrindines grupes:

1. Viešoji
2. Administracinė
3. Specialioji

Šias grupes papildo **pagalbinio naudojimo patalpos** ir **požeminė automobilių aikštelė**.

Pastatą sudaro du tūriai, jie skirti skirtingiems pastato naudotojams. Tūris esantis arčiau Kauno gatvės, sujungtas su viešąja erdve yra skirtas pastato lankytojams, o tūris sklypo pietuose - administracinei funkcijai, jų jungtyje yra pagalbinės patalpos ir atskirtus horizontalius ryšius užtikrinantys koridoriai.

Pirmajame pastato aukšte, viešajame korpuse, suprojektuotas pagrindinis holas. Čia numatytos dokumentų priėmimo patalpos, spaudos konferencijų salė, drabužinė, sargo patalpa, trys didžiosios salės, pagrindiniai laiptai.

Antrame ir trečiame aukšte taip pat suplanuotos Teismo posėdžių salės, kurios pasiekiamos pagrindiniais laiptais arba liftu.

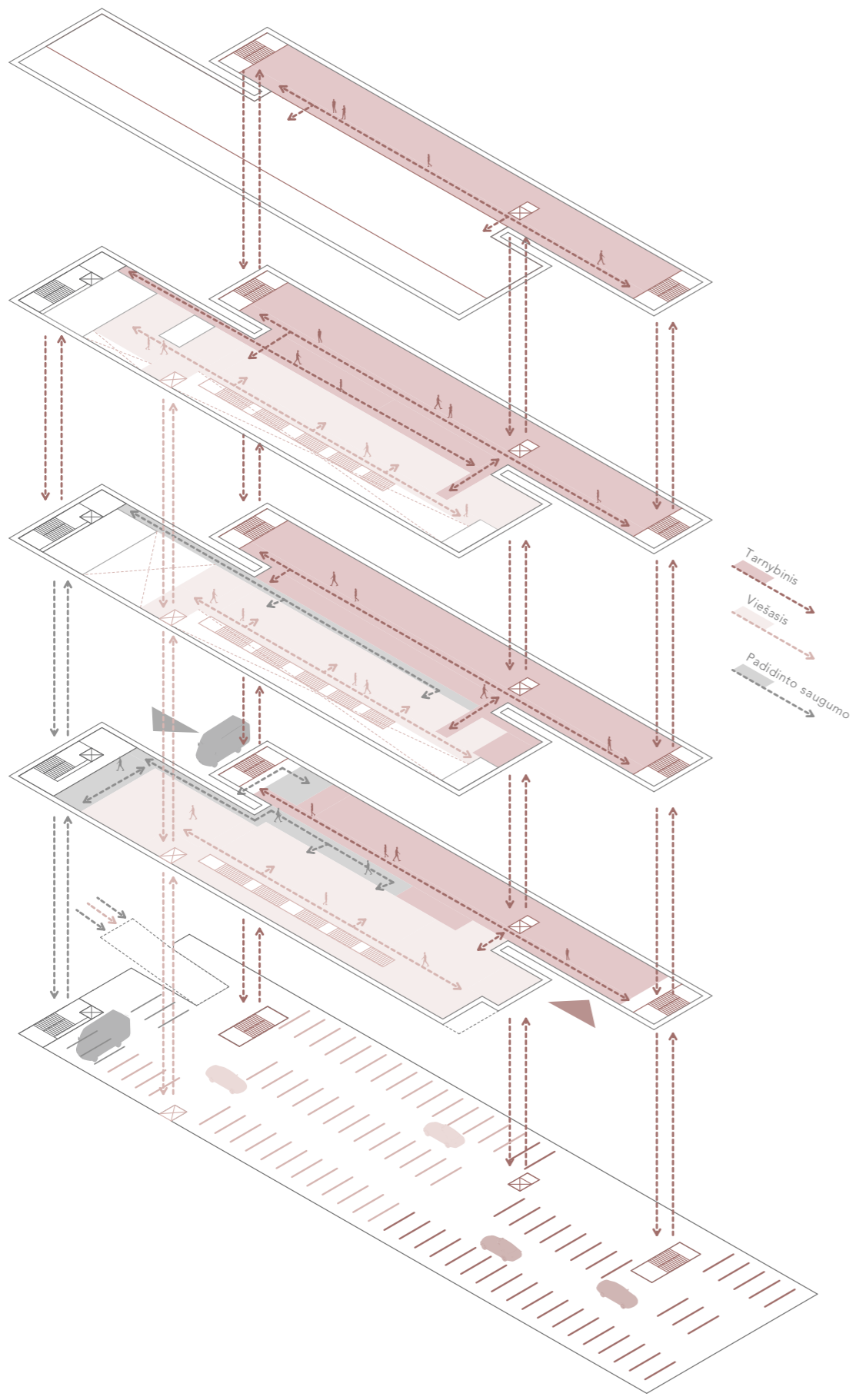
Visos posėdžių salės projektuojamos su pakyla Teisėjams, numatytos vietos posėdžio sekretoriui. Baudžiamųjų bylų salėse numatyti atitvarai sulaikytiems asmenims ir vietos konvojaus pareigūnams.

Kiekviename iš viešojo korpuso aukštų numatyti san mazgai, proceso dalyvių kambariai, laukiamieji. Teisminės mediacijos patalpa suprojektuota antrame aukšte.

Administraciniame korpuse, keturiuose jo aukštuose, numatyti darbo kabinetai, kurie suprojektuoti pagal Klaipėdos apygardos teismo ir Regionų apygardos administracinio teismo Klaipėdos rūmų poreikius ir darbo specifiką. Pirmame aukšte numatytos bendro naudojimo patalpos - bendras valgomasis, poilsio zona su biblioteka - skaitykla. Korpusus jungiančioje dalyje yra bendrai abiejų Teismų naudojamos pagalbinės patalpos - san mazgai, poilsio ir techninės patalpos. Iš ketvirto aukšto darbuotojai gali patekti ant **apželdinto stogo**. Alternatyvios darbo vietos planuojamos bibliotekoje-skaitykloje, susitikimų kambariuose.

Specialioji zona projektuojama pirmame aukšte - čia atskirai suprojektuotos konvojuojamų asmenų ir pareigūnų patalpos bei įslaptinto liudytojo / nukentėjusiojo apklausos patalpos. Požeminėje automobilių stovėjimo aikštelėje [77 vietų] taip pat suprojektuotos ir techninės/įvadų patalpos bei dviračių saugykla su dušų zona.

Funkcinis pastato zonavimas pavaizduotas schemoje, konkrečios patalpų eksplikacijos ir jų plotų atitikimai programai pavaizduoti brėžiniuose.



JUDĖJIMAS PASTATE

Taip kaip ir pastato zonavimas, taip ir judėjimas yra suskirstytas į tris saugumo zonas:

- 1. Viešąją
- 2. Administracinę
- 3. Specialiąją [padidinto saugumo]

Šie srautai yra atskiriami vienas nuo kito, taip pat organizuojami trys patekimai į pastatą.

Viešasis įėjimas numatomas rytinėje sklypo pusėje, iš reprezentacinės erdvės - lankytojai patenka į holą. Administracinio korpuso naudotojai į pastatą patenka atskiru įėjimu iš aikštės arba tiesiai iš požeminio aukšto. Konvojuojami asmenys, arba specialusis liudytojas, atskirais įėjimais į pastatą yra įvedami iš vakarinėje sklypo pusėje esančios uždaros zonos.

Visos šios trys grupės į pastatą gali patekti ir iš požeminės automobilių stovėjimo aikštelės atskirais įėjimais į laiptinę arba į liftą.

Vertikalus judėjimas pastate taip pat atskirtas į tris grupes - lankytojai gali rinktis pagrindinius laiptus arba liftą, atskiros laiptinės ir liftas yra numatyti administracinei zonai, specialioji zona taip pat turi uždara laiptinę su liftu. Visos šios laiptinės, veikia ir kaip evakuaciniai keliai gaisro atveju.

Horizontalus judėjimas projektuojamas taip, kad šie trys srautai būtų atskiri. Lankytojai į sales patenka iš bendrojo holu, Teismo darbuotojai atskirais koridoriais per jiems skirtą įėjimą tiesiai ant pakylu, o konvojuojami asmenys įvedami per trečiąjį įėjimą į atitvarą sulaikytajam. Slaptasis liudytojas pro specialiai suprojektuotą įėjimą palydimas tiesiai į numatytas patalpas pirmame aukšte, todėl išvengiama bet kokia tikimybė susidurti su kitais žmonėmis. Pastato vidaus ryšiai, jų atskyrimas pagal naudotojus, pavaizduoti schemeje.



TVARUMAS

Vadovaujantis Lietuvos Respublikos Vyriausybės nutarimu "Dėl medienos ir kitų organinių medžiagų iš atsinaujinančių gamtos išteklių pagrindu pagamintų statybos produktų naudojimo visuomeninės paskirties pastatuose" nuo 2024 lapkričio 1 d. įsigalios tvarka reglamentuojanti **medinių ir kitų organinių medžiagų naudojimą**. Tai atverčia visiškai naują kokybinį tvarumo puslapį visuomeniniams pastatams. Ir šis projektas gali būti vienu pirmųjų pavyzdžių.

Tačiau šiuose projekto sprendiniuose atsižvelgiama ne tik į **ekologinį**, bet ir į **ekonominį ir socialinį tvarumo** aspektus.

Ekologinis tvarumas sprendžiamas numatant natūralių medžiagų ir atsinaujinančių energijos šaltinių panaudojimą, ekonominį tvarumą kuria paprasti ir logiški pastato konstrukcinės sandaros sprendimai ir išlaikymo kaštų optimalumas, socialinis tvarumas šiame projekte užtikrinamas vystant viešąsias erdves, projektuojant pastato ir jo prieigų erdves pritaikytas visų amžiaus grupių ir skirtingų fizinių galimybių žmonėms, bei ergonomišką, orią darbo aplinką.

Šie tvarūs sprendimai leidžia projektą sertifikuoti BREEAM [Building Research Establishment Environmental Assessment Method] ir/ar LEED [Leadership in Energy and Environmental Design] tarptautiniais sertifikatais.

SOCIALINĖ ĮTAKA | PRIEINAMUMAS VISIEMS

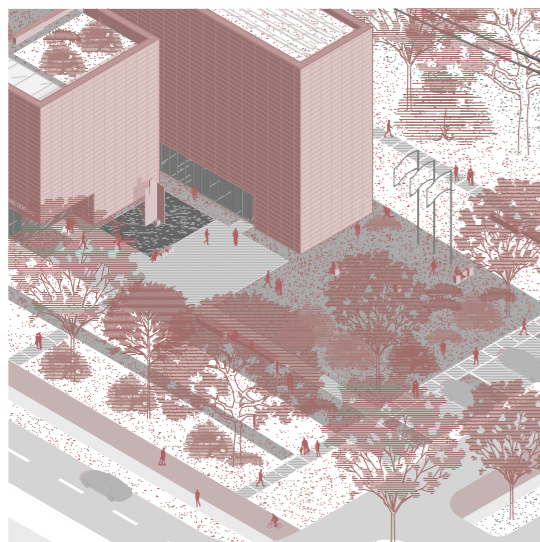
Visų svarbiausia yra tai, kad kartu su šiuo projektu numatoma nauja viešoji erdvė - parkelis ir takų tinklas, jungiantis esamus ryšius su naujai projektuojamas. Nauji pėsčiųjų takai programuojami ir būsimų gretimų sklypų vystymą.

Kuriama viešoji erdvė yra be barjerų, todėl tinkama naudotis visų amžiaus grupių, skirtingų fizinių galimybių žmonėms. Svarbus ir viešųjų erdvių tipologijos įvairumas - nuo parkelio iki aikštės, nuo tako iki mikro viešųjų erdvių.

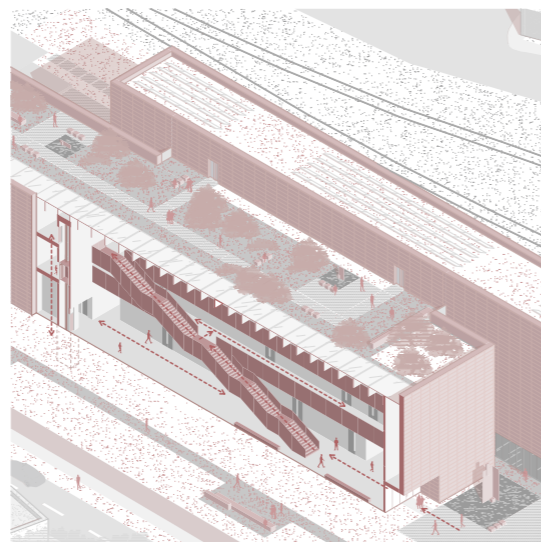
Projektuojamas pastatas yra kontekstui artimų proporcijų, naudojamos būdingos regionui apdailos medžiagos, numatoma meno integracija. Pastatas taps architektūriniu kodu besikeičiančiam pramoniniam kvartalui.

Projekte svarbu ne tik viešųjų erdvių jungtys, bet ir pačių erdvių įvairovė. Sklypas su Kauno gatve apsiungia per medžių alėją, kurioje numatytos mikro viešosios erdvės, jos jungiasi su aikšte pastato prieigose ir laisvo planavimo parkeliu, šį nuo perspektyvinės gatvės skiria žaliasis barjeras. Pastato pietinėje dalyje taip pat numatytos jungtys [sklypo rytuose link ir perspektyvinė trasa į pietus], tai užtikrina, kad visas sklypas gali būti naudojamas. Viešąsias erdves papildo mažosios architektūros elementai.

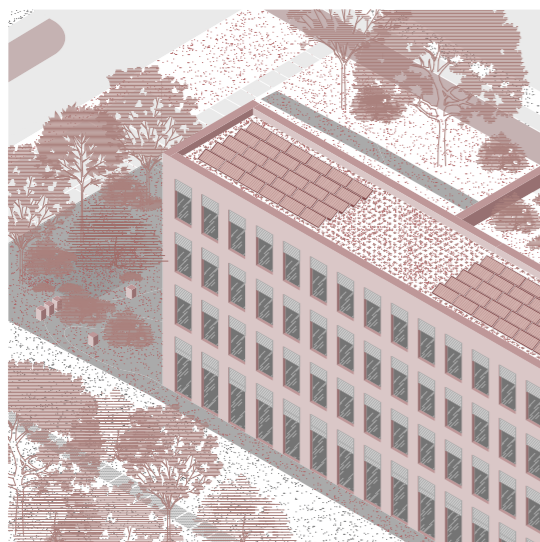
Visos erdvės be išimties yra prieinamos bet kokių fizinių galimybių žmonėms - **nenumatoma nei pandusų, nei laiptų**.



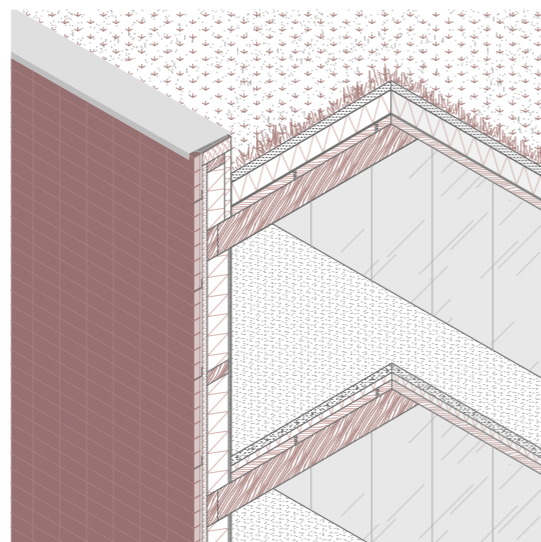
Kokybišos viešosios erdvės ir jungtys



Pastatas be barjerų, intuityvi navigacija



Energinis efektyvumas, energijos suvartojimas [saulės kolektoriai, žaliuzės, žali stogai, natūrali vandens infiltracija]



Naudojamų medžiagų / technologijų ekologiškumas, ilgaamžiškumas;



ERDVIŲ KOMFORTAS, SVEIKA APLINKA, EFEKTYVI EKSPLOATACIJA

Pastate kuriamos ergonomiškos ir komfortabilios erdvės. Numatomi patogūs praėjimai, kuriuose gali laisvai judėti ir žmonės ratukuose. Tiek apdaila, tiek stacionarūs baldai numatomi iš medžio. **Natūralių medžiagų naudojimas, ryškių tonų vengimas kuria emociškai komfortabilią aplinką.**

Pastatas projektuojamas taip, kad aukštas būtų vienoje altitudėje, todėl nereikia nei laiptų, nei pandusų. Skirtingus aukštus lankytojai ir naudotojai gali pasiekti laiptais, arba be išlygų liftais. Viena svarbi sąlyga yra natūrali navigacija pastate - tokiu atveju žmogus intuityviai supranta trajektorijas, patalpų išdėstymą.

Svarbu ir tai, kad **pastato struktūra yra universali**, tai yra - lengvai perplanuojama atsiradus naujiems poreikiams [besikeičiant darbo poreikiams ar įstaigos struktūrai].

ENERGINIS EFEKTYVUMAS

Pastatas projektuojamas taip, kad atitiktų A++ energetinius reikalavimus - numatomi reikalingi atitvarų storiai, **vengiama įstiklintų plokštumų fasaduose**, o ant į pietryčius esančių langų numatoma pasyvi apsauga nuo saulės - išorinės žaliuzi.

Pastate numatomas atsinaujinančių energijos šaltinių panaudojimas - saulės kolektoriai, lietaus vandens surinkimas, šilumos siurbliai. Galimas ir geoterminės energijos išgavimas.

Projekte numatoma panaudoti **medinės konstrukcijas, apdailą**. Todėl čia labai svarbu paprasta ir didelių tarpatramių nereikalaujanti konstrukcinė pastato struktūra. Numatomas ne tik optimalus konstrukcinis žingsnis, bet vengiama nereikalingų architektūrinių elementų [konsolių, gembų], kurios komplikuojasi ne tik konstruktyvinius, bet ir energetinius sprendimus.

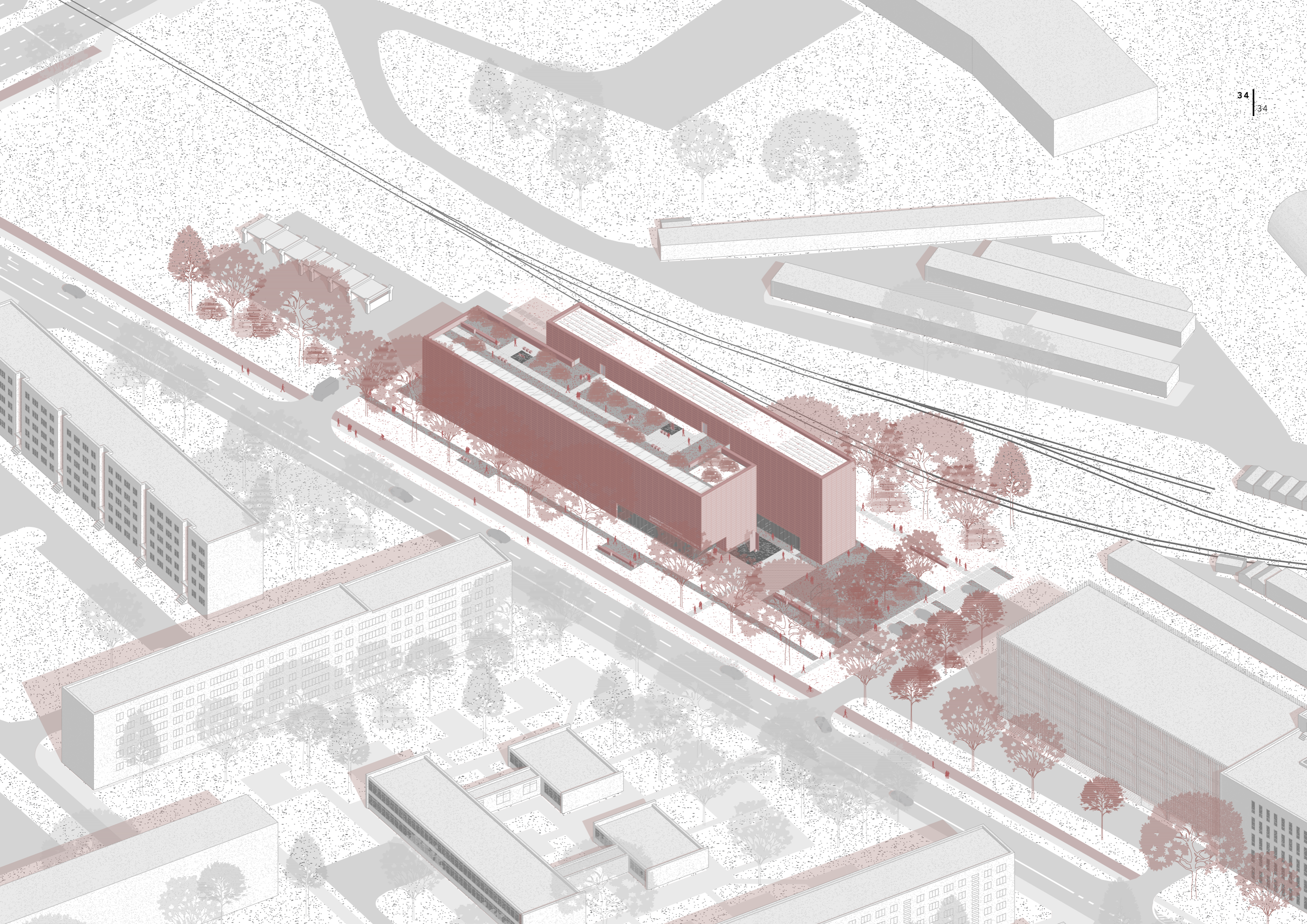
Pastato fasadai taip pat numatyti iš organinės medžiagos - molio plytos.

Ant pastato yra numatyti žali stogai praturtinantys žaliosios aplinkos gausą ir kokybę, kuriama biojvairovė.

Gausus laidžių dangų kiekis užtikrina natūralią lietaus ir tirpsmo vandens infiltraciją į gruntą.



BENDRIEJI STATINIO RODIKLIAI				
Eil. Nr.	Pavadinimas	Mato vienetas	Kiekis	Pastabos
Žemės sklypas				
	Žemės sklypo plotas	m ²	5900	
	Žemės sklypo užstatymo intensyvumas	%	58,64	Maksimaliai leistina - 300%
	Žemės sklypo užstatymo tankis	%	33,05	Maksimaliai leistina - 40%
	Pastato užstatymo plotas	m ²	1950,18	Koreguojama užstatymo zona nekeičiant kitų detalaus plano rodiklių. Dabartinė užstatymo zona - 1964,80
	Kietų dangų plotas žemės sklype	m ²	1021,45	17,31%
	Želdynų plotas žemės sklype	m ²	2031,40 [34,43 %]	Minimaliai 15% [885 m ²] Viso laidžių dangų [želdynai ir laidūs takai]- 2996,1 m ²
	Antžeminių automobilių stovėjimo vietų skaičius žemės sklype	vnt.	16	Viso požeminių ir antžeminių vietų - 93
Pastatas				
	Pastato bendrasis plotas	m ²	6 562,63	Antžeminis su požeminiu 3 859,60 + 2 703,03
	Pastato požeminės dalies plotas	m ²	2 703,03	
	Pastato antžeminės dalies plotas	m ²	3 859,60	
	Pastato tūris	m ³	40 735	Antžeminis - 30 535 Požeminis - 10 200
	Pastato požeminės dalies aukštų skaičius	vnt.	1	
	Pastato antžeminės dalies aukštų skaičius	vnt.	3 ir 4	Viešasis korpusas - 3 Administracinis korpusas - 4
	Pastato aukštis	m	16,05 ir 20	Viešasis korpusas - 16,05 m. Administracinis korpusas - 20 m. Maksimaliai leistinas - 20 m.
	Požeminių automobilių stovėjimo vietų skaičius	vnt.	77	Viso požeminių ir antžeminių vietų - 93 Elektromobilių [20%] - 19 ŽN - 5 [viena iš jų A tipo sklype]



GRUODŽIO 15

Teisimų pastatas Kauno g. 8,
Klaipėda